

S B Í R K A

INTERNÍCH AKTŮ ŘÍZENÍ GENERÁLNÍHO ŘEDITELE HASIČSKÉHO ZÁCHRANNÉHO SBORU ČESKÉ REPUBLIKY

Ročník: 2015

V Praze dne 18. února 2015

Částka: 9

O B S A H :

- Část I.**
9. Pokyn generálního ředitele Hasičského záchranného sboru ČR ze dne 18.2.2015, kterým se vydávají pravidla soutěže v disciplínách TFA

9
P O K Y N
generálního ředitele Hasičského záchranného sboru České republiky
ze dne 18. února 2015,
kterým se vydávají pravidla soutěže v disciplínách TFA

Za účelem jednotného provádění soutěží v disciplínách TFA, organizovaných v rámci pravidelné odborné přípravy jednotek požární ochrany, a hodnocení dosažených výkonů, se stanoví:

Čl. 1
Pravidla soutěže v disciplínách TFA

- (1) Organizační složky Hasičského záchranného sboru České republiky a jednotky požární ochrany při organizování soutěží v disciplínách TFA postupují podle pravidel u vedených v příloze tohoto pokynu.
- (2) Ředitelé hasičských záchranných sborů krajů zajistí seznámení velitelů jednotek požární ochrany ve své územní působnosti s tímto pokynem.

Čl. 2
Zrušovací ustanovení

Pokyn generálního ředitele HZS ČR č. 25/2012, kterým se vydávají pravidla soutěže v disciplínách TFA, se zrušuje.

Čl. 3
Účinnost

Tento pokyn nabývá účinnosti dnem vydání.

Čj. MV-11969-1/PO-IZS-2015

Generální ředitel HZS ČR
brig. gen. Ing. Drahoslav Ryba v. r.

Obdrží:
HZS krajů
Záchranný útvar HZS ČR
SOŠ PO a VOŠ PO ve Frýdku-Místku
MV-generální ředitelství HZS ČR

Příloha
k Pokynu GŘ HZS ČR č. 9/2015

PRAVIDLA SOUTĚŽE

v disciplínách TFA

OBSAH

I. Úvodní ustanovení

Pravidlo 1	Obsah a působnost pravidel soutěže v disciplínách TFA.....	4
Pravidlo 2	Vydávání a výklad pravidel.....	4

II. Organizování soutěží TFA

Pravidlo 3	Organizace soutěží TFA.....	4
Pravidlo 4	Účast na soutěžích TFA	5
Pravidlo 5	Propozice.....	5
Pravidlo 6	Zrušení, odložení nebo přerušování soutěže TFA.....	5

III. Úkoly organizátorů a rozhodčích

Pravidlo 7	Pracovníci soutěže TFA	6
Pravidlo 8	Velitel soutěže	6
Pravidlo 9	Sbor rozhodčích	6
Pravidlo 10	Komisař soutěže	6
Pravidlo 11	Hlavní rozhodčí.....	7
Pravidlo 12	Společná ustanovení o rozhodčích	7
Pravidlo 13	Technická skupina.....	7
Pravidlo 14	Organizační skupina	8
Pravidlo 15	Ekonomická skupina	8
Pravidlo 16	Neodkladná zdravotnická péče	9
Pravidlo 17	Soutěžící.....	9
Pravidlo 18	Doprovod.....	9

IV. Provedení soutěže a technická ustanovení

Pravidlo 19	Soutěž jednotlivců a družstev.....	9
Pravidlo 20	Kategorie	10
Pravidlo 21	Rozlosování startovního pořadí.....	10
Pravidlo 22	Instruktaž.....	10
Pravidlo 23	Výstroj a výzbroj soutěžících.....	10
Pravidlo 24	Věcné a technické prostředky k provedení disciplín a výšková budova	11
Pravidlo 25	Průběh soutěže	11
Pravidlo 26	Úseky a disciplíny	12
Pravidlo 27	Odlíšnosti při použití dvou paralelních drah na trati	14
Pravidlo 28	Příprava, start a ukončení pokusu	15
Pravidlo 29	Penalizace.....	15
Pravidlo 30	Doping.....	16
Pravidlo 31	Protesty.....	16
Pravidlo 32	Stanovení pořadí.....	17
Pravidlo 33	Udělování titulů a cen	17
Pravidlo 34	Výkonnostní třídy.....	17

Příloha 1	Popis jednotlivých technických prostředků.....	19
Příloha 2	Vzor potvrzení o získání výkonnostní třídy v TFA.....	25

I. Úvodní ustanovení

Pravidlo 1

Obsah a působnost pravidel soutěže v disciplínách TFA

(1) Pravidla soutěže v disciplínách TFA (z anglického „Toughest Firefighter Alive“, volně přeloženo „Nejtvrdší hasič přežívá“) jsou souhrnem organizačních pokynů a zásad, technických podmínek a dalších ustanovení, kterými se určuje zejména:

- a) organizování soutěže v disciplínách TFA (dále jen „soutěž TFA“),
- b) provádění soutěže TFA,
- c) hodnocení soutěže TFA.

(2) Pravidla soutěže TFA (dále jen „pravidla TFA“) se vztahují na Mistrovství Hasičského záchranného sboru České republiky v disciplínách TFA (dále jen „mistrovství“) a všechna postupová kola organizovaná v rámci Hasičského záchranného sboru České republiky (dále jen „HZS ČR“) a jsou určena i pro soutěže TFA, organizované všemi druhy jednotek požární ochrany nebo spolky, působícími na úseku požární ochrany.

Pravidlo 2

Vydávání a výklad pravidel

(1) Pravidla TFA a jejich změny vydává a zveřejňuje MV-generální ředitelství HZS ČR a podává též výklad těchto pravidel.

(2) Otázky související s pravidly TFA posuzuje komise tělesné přípravy a sportu, kterou zřizuje generální ředitel HZS ČR.

II. Organizování soutěží TFA

Pravidlo 3

Organizace soutěží TFA

(1) Soutěže TFA se organizují v souladu s právními předpisy a interními akty řízení generálního ředitele HZS ČR (dále jen „soutěžní řád“). Svou náplní a zaměřením se řadí mezi skupinu sportů s prvky záchranné činnosti ¹⁾ a jsou součástí pravidelné odborné přípravy jednotek požární ochrany

(2) Soutěžní řád stanovuje zejména:

- a) na jakých úrovních se sportovní soutěže organizují,
- b) časové uspořádání sportovních soutěží,
- c) pořadatele sportovních soutěží,
- d) základní organizační zabezpečení sportovních soutěží,
- e) přihlašování na sportovní soutěže,
- f) oceňování výsledků,
- g) úhradu výdajů spojených s organizováním sportovních soutěží,
- h) reklamu a propagaci,

¹⁾ § 72 zákona č. 133/1985 Sb., o požární ochraně, ve znění pozdějších předpisů.

§ 38 vyhlášky č. 247/2001 Sb., o organizaci a činnosti jednotek požární ochrany.

Pokyn generálního ředitele Hasičského záchranného sboru ČR a náměstka ministra vnitra č. 7/2006, kterým se stanoví systém sportovních soutěží organizovaných v rámci Hasičského záchranného sboru ČR, ve znění Pokynu generálního ředitele HZS ČR č. 7/2006.

- i) sportovní soustředění,
- j) povinnosti přihlašovatele.

Pravidlo 4 **Účast na soutěžích TFA**

- (1) Účast na soutěži TFA, podmínky pro podání přihlášky a pro případný výběr přihlášených soutěžících, stanovuje pořadatel v propozicích soutěže TFA (dále jen „propozice“).
- (2) Postupových kol soutěží TFA organizovaných v rámci HZS ČR a mistrovství se účastní jednotlivci a soutěžní družstva.

Pravidlo 5 **Propozice**

- (1) Propozice vydává pořadatel v dostatečném časovém předstihu (u mistrovství zpravidla nejméně 5 týdnů před jeho zahájením).
- (2) Propozice obsahují:
 - a) úplný název soutěže TFA,
 - b) všeobecná a technická ustanovení,
 - c) datum vydání a podpis statutárního zástupce pořadatele.
- (3) Všeobecná a technická ustanovení obsahují zejména:
 - a) název a sídlo pořadatele,
 - b) místo konání soutěže TFA,
 - c) den a hodinu prezence soutěžících, zahájení a časový program soutěže TFA,
 - d) jméno(a) a příjmení velitele soutěže,
 - e) adresu, kontakty, lhůtu pro zaslání přihlášky a údaje, které musí obsahovat,
 - f) podmínky účasti v soutěži TFA,
 - g) upřesněná pravidla, podle kterých se soutěž TFA koná, zejména
 - počet soutěžících v družstvu,
 - věkové kategorie,
 - disciplíny a způsob jejich plnění,
 - organizaci v místě soutěže TFA,
 - věcné prostředky a materiál zajištěný pořadatelem,
 - h) údaje o zabezpečení soutěže TFA, např. stravování a případně další organizační údaje.
- (4) V propozicích může pořadatel stanovit pro soutěžící startovné, které zohledňuje náklady vynaložené na přípravu a provedení soutěže.

Pravidlo 6 **Zrušení, odložení nebo přerušení soutěže TFA**

- (1) Nemůže-li se z jakéhokoliv důvodu uskutečnit již vyhlášená soutěž TFA, je pořadatel povinen její zrušení nebo odložení neprodleně oznámit vhodným způsobem, zejména přihlášeným účastníkům soutěže, nejpozději dva dny před jejím zahájením.
- (2) Zrušit či odložit soutěž TFA, přerušit již zahájenou soutěž, může pořadatel zejména v těchto případech:
 - a) nedošel-li, podle jeho uvážení, dostatečný počet přihlášek pro plánovaný rozsah této soutěže,

- b) není-li místo pro konání soutěže způsobilé, nevyhovuje-li z hlediska bezpečnosti soutěžících nebo požadavkům ve smyslu pravidel TFA a propozic,
- c) narušují-li průběh, regulérnost a bezpečnost soutěže nepříznivé povětrnostní podmínky,
- d) dojde-li ke zranění soutěžících nebo rozhodčích,
- e) je-li ohlášena závažná mimořádná událost s možným dopadem na organizaci soutěže.

(3) Při odložení soutěže TFA je nutno vytvořit časový prostor pro možnost podání dalších přihlášek. Původní přihlášky, pokud nebyly přihlašovatelem odvolány, platí i pro změněný termín soutěže TFA.

III. Úkoly organizátorů a rozhodčích

Pravidlo 7

Pracovníci soutěže TFA

Přípravu, průběh a hodnocení soutěže TFA (dále jen „soutěž“) zabezpečují velitel soutěže, sbor rozhodčích, technická, organizační a ekonomická skupina, které určí pořadatel.

Pravidlo 8

Velitel soutěže

- (1) Za přípravu a průběh soutěže odpovídá pořadateli velitel soutěže.
- (2) Velitel soutěže má právo:
 - a) doplnit počet organizačních a technických pracovníků soutěže a rozhodčích,
 - b) přerušit, odložit nebo zrušit soutěž,
 - c) odvolat ze soutěže jednotlivé organizátory soutěže a rozhodčí pro neplnění povinností nebo nepřístojné chování,
 - d) vyloučit ze soutěže soutěžící jednotlivce nebo družstvo pro nepřístojné chování nebo záměrné porušení pravidel TFA, a to zpravidla na návrh hlavního rozhodčího.

Pravidlo 9

Sbor rozhodčích

- (1) Sbor rozhodčích určuje pořadatel v propozicích.
- (2) Sbor rozhodčích tvoří zpravidla:
 - a) komisař soutěže (na vybraných soutěžích),
 - b) hlavní rozhodčí,
 - c) rozhodčí úseku,
 - d) rozhodčí - startéři,
 - e) rozhodčí - časoměři,
 - f) rozhodčí pro vážení izolačního dýchacího přístroje (dále jen „IDP“) - pokud nejsou přístroje zajištěny pořadatelem.
- (3) Počty rozhodčích podle potřeby a způsobu organizace soutěže stanoví pořadatel v propozicích s přihlédnutím ke zvolenému způsobu průběhu soutěže podle pravidla č. 25.

Pravidlo 10

Komisař soutěže

- (1) MV-generální ředitelství HZS ČR může na vybrané soutěže v TFA vyslat komisaře soutěže. Jde zejména o vyšší pohárové soutěže a ty soutěže, kde se předpokládá kvalifikace

soutěžících na mistrovství. Ostatní pořadatelé mohou obdobně vyslat komisaře soutěže na jimi vyhlášené soutěže.

(2) Komisař soutěže musí mít kvalifikaci rozhodčí-instruktor. Jeho úkolem je dohlížet na dodržování pravidel TFA a nestranné rozhodování rozhodčích.

(3) Komisař soutěže:

- a) je povinen převzít funkci hlavního rozhodčího, pokud se pořadatelem jmenovaný hlavní rozhodčí na soutěž nedostaví, nebo vyskytnou-li se opakované vážné závady v jeho rozhodování,
- b) stává se členem odvolací komise soutěže,
- c) po ukončení soutěže připojí své stanovisko ke „Zprávě o soutěži v TFA”, kterou vyhotovuje pořadatel pro MV-generální ředitelství HZS ČR.

Pravidlo 11 Hlavní rozhodčí

Hlavní rozhodčí:

- a) odpovídá za hodnocení a provedení soutěže podle pravidel TFA a propozic,
- b) rozhoduje o všech okolnostech, týkajících se hodnocení a technického provedení soutěže, které se vyskytnou v průběhu této soutěže, a to i těch, které pravidla TFA výslovně neupravují. Je kompetentní rozhodnout při všech rozporech, které mohou vzniknout, a jeho rozhodnutí je konečné,
- c) navrhuje veliteli soutěže přerušeni soutěže na nezbytně nutnou dobu,
- d) navrhuje veliteli soutěže vyloučení soutěžícího jednotlivce nebo družstva ze soutěže, např. při zjištění nepřístojného chování soutěžících nebo záměrném porušení pravidel TFA soutěžícími,
- e) stvrzuje svým podpisem výsledkové listiny soutěže a odpovídá za vyhodnocení pořadí jednotlivců a družstev podle pravidla č. 32,
- f) musí mít odbornou způsobilost rozhodčího disciplín TFA, na postupových kolech a na mistrovství musí mít kvalifikaci rozhodčí-instruktor,
- g) před zahájením soutěže musí instruovat sbor rozhodčích a stanovit jejich úkoly a stanoviště.

Pravidlo 12 Společná ustanovení o rozhodčích

(1) Rozhodčí musí být nestranní, musí rozhodovat objektivně a přísně dodržovat pravidla soutěže. Před soutěží musí být seznámeni s jejím průběhem a hodnocením.

(2) Rozhodčími při soutěžích mohou být příslušníci nebo občanskí zaměstnanci HZS ČR, zaměstnanci HZS podniků nebo členové dobrovolných jednotek PO, kteří ovládají pravidla TFA.

(3) Rozhodčí jsou jednotně označeni způsobem, který určí pořadatel.

(4) Rozhodčí může být odvolán, např. pro nepřístojné chování, je-li pod vlivem alkoholu nebo za opakované chybné hodnocení výkonů soutěžících.

Pravidlo 13 Technická skupina

(1) Činnost technické skupiny řídí její vedoucí, který je podřízen veliteli soutěže.

- (2) Technická skupina zabezpečuje a odpovídá zpravidla za:
- technický stav, správné parametry a rozmístění překážek po celou dobu soutěže,
 - vytyčení drah pro soutěž, prostorů pro soutěžící, diváky, popř. koridoru pro vlastní doprovod soutěžícího,
 - technické prostředky pro soutěž, jištění soutěžících ve 3. úseku,
 - zajištění dostatečného počtu signalizačních, měřících a dalších pomůcek pro sbor rozhodčích (vytyčovací pásy, praporky, barvy, stopky, pásma, startovní pistole, náboje, stolky, váhy apod.),
 - rozhlas, stanoviště hlasatele, spojení a spojovací prostředky, v místě zřizuje radiovou síť,
 - časomíru, v případě elektrické časomíry zálohu elektrické časomíry ručními stopkami,
 - úklid prostoru (před příp. předáním pronajímateli) po ukončení soutěže.
- (3) Technická skupina (dále jen „TS“) se skládá z vedoucího TS a členů TS, kteří jsou rozděleni na jednotlivé úseky soutěže zpravidla takto:
1. úsek - 4 členové TS,
 2. úsek - 2 členové TS,
 3. úsek - 3 členové TS.
- (4) Celkový počet členů TS musí umožňovat jejich průběžné střídání a příp. odpočinek během soutěže a zohledňovat počet drah pro soutěžící.

Pravidlo 14 Organizační skupina

- (1) Činnost organizační skupiny řídí její vedoucí, který je podřízen veliteli soutěže.
- (2) Organizační skupina zabezpečuje a odpovídá zpravidla za:
- příjem a vyhodnocení přihlášek soutěžících dle propozic,
 - propagaci soutěže, např. tisk a distribuci pozvánek, plakátů,
 - prezenci účastníků soutěže, zpracování startovní listiny, výdej startovních čísel, programu soutěže a případně dalších organizačních pokynů účastníkům soutěže,
 - informační službu a hlasatele při soutěži,
 - ubytování a stravu účastníků dle propozic, pitný režim pro soutěžící, rozhodčí a pořadatele,
 - organizaci parkování v prostoru soutěže a v místě ubytování,
 - označení dopravních tras, dopravu pracovníků soutěže a hostů,
 - zdravotní službu a evidenci případných zranění,
 - rozmístění vedení soutěže, soutěžících, vyhodnocovacího a tiskového střediska, zdravotní služby, hostů a sociálních zařízení v prostoru soutěže, včetně označení těchto míst,
 - pořádkovou činnost v prostoru soutěže, dodržování zákazu vstupu do vyhrazených prostor,
 - převzetí pronajatých prostor a jiných prostředků a jejich předání pronajímateli po ukončení soutěže.

Pravidlo 15 Ekonomická skupina

- (1) Činnost ekonomické skupiny řídí její vedoucí, který je podřízen veliteli soutěže.
- (2) Ekonomická skupina zabezpečuje a odpovídá zpravidla za:
- uzavírání smluv, dohod, zpracování objednávek, následné kontroly a likvidaci faktur,
 - nákup diplomů, medailí, pohárů a případných jiných věcných cen,

- c) pojištění soutěžících a dalších účastníků soutěže, uvede-li to pořadatel v propozicích,
- d) vedení dokladů za příjem a výdej finančních prostředků i v místě konání soutěže (např. startovné, kauce, finanční odměny).

Pravidlo 16

Neodkladná zdravotnická péče

- (1) Při každé soutěži musí být zajištěna neodkladná zdravotnická péče, odpovídající rozsahu a místním podmínkám soutěže. Na mistrovství musí být přítomen zdravotník s odbornou kvalifikací ve zdravotnictví (dále jen „zdravotník“).
- (2) Zdravotník může zakázat prostřednictvím velitele soutěže soutěžícímu start nebo pokračování v soutěži, jestliže zjistí, že by to ohrožovalo nebo poškozovalo zdraví soutěžícího. Toto rozhodnutí zdravotníka musí soutěžící a další účastníci soutěže respektovat.

Pravidlo 17

Soutěžící

- (1) Do soutěže se mohou přihlásit prostřednictvím přihlašující organizace hasiči všech druhů jednotek PO, pokud pořadatel v propozicích konkrétní soutěže nestanoví jinak.
- (2) Za zdravotní stav přihlášeného obecně odpovídá přihlašující organizace. Za posouzení svého aktuálního zdravotního stavu a schopnosti absolvovat soutěž odpovídá každý soutěžící.

Pravidlo 18

Doprovod

- (1) Doprovod sleduje činnost soutěžícího v průběhu plnění disciplín v 1. až 3. úseku soutěže.
- (2) Doprovod je povinen informovat soutěžícího o udělených penalizacích, případně o návrhu na diskvalifikaci, bezprostředně po ukončení úseku.
- (3) Doprovod zajišťuje pořadatel, pokud to vyžadují podmínky soutěže.

IV. Provedení soutěže a technická ustanovení

Pravidlo 19

Soutěž jednotlivců a družstev

- (1) Soutěž je především soutěží jednotlivců. Cílem soutěžícího jednotlivce je splnit všechny úkoly, které jsou součástí jednotlivých disciplín, předepsaným způsobem co nejrychleji.
- (2) Soutěž družstev se hodnotí podle součtu časů dosažených jednotlivými členy družstva v soutěži jednotlivců. Složení družstva, počet členů, jejich kategorie a klíč, podle kterého se jejich čas do soutěže družstev započítá, stanovuje pořadatel v propozicích.
- (3) Na postupových kolech soutěže a mistrovství jsou soutěžící družstva složena ze 4 soutěžících bez ohledu na věkovou kategorii. Jmenovitá 4 členná sestava družstva musí být nahlášena před startem soutěže, zpravidla při prezenci, ostatní soutěžící startují v soutěži jednotlivců ve svých kategoriích. Do výsledku družstva se počítají tři nejlepší časy členů družstva. Jeden z členů družstva musí být určen jako vedoucí družstva.

Pravidlo 20

Kategorie

- (1) Výsledky jednotlivců v soutěži se mohou vyhodnocovat v kategoriích muži, ženy a družstva; kategorii muži a ženy lze rozdělit podle věku.
- (2) Postupová kola a mistrovství se hodnotí v kategoriích:
 - a) muži A - do 34 let
 B - 35 až 44 let
 C - 45 a více let,
 - b) ženy A - do 34 let
 B - 35 až 44 let
 C - 45 a více let,
 - c) družstva podle propozic.
- (3) O zařazení do věkové kategorie rozhoduje věk dosažený v kalendářním roce pořádání soutěže.
- (4) Pokud jsou v kategorii méně než 4 soutěžící, vyhodnocuje se v kategorii A jen vítěz, kategorie B a C se slučují s nejbližší mladší kategorií.
- (5) Pořadatel soutěže může věkové kategorie podrobněji vymezit v propozicích. Sloučení kategorií musí oznámit před startem soutěže.

Pravidlo 21

Rozlosování startovního pořadí

- (1) Rozlosování startovního pořadí provede velitel soutěže a hlavní rozhodčí ve stanoveném čase po uzavření přihlášek.
- (2) Soutěžící předběžně přihlášené, ale včas neprezentované k soutěži, může velitel soutěže ponechat ve startovní listině jen v případech zpoždění, pokud je znám důvod a doba jejich příjezdu, která jim umožní absolvovat instruktáž před vlastním startem.

Pravidlo 22

Instruktáž

- (1) Ve stanoveném čase provede hlavní nebo určený rozhodčí instruktáž k provedení jednotlivých disciplín a k průběhu soutěže. Instruktáž je zpravidla povinná pro všechny soutěžící.
- (2) V rámci instruktáže stanoví dobu startu, startovní intervaly mezi soutěžícími a případně upřesní další pravidla.
- (3) Je-li vypsána v soutěži kategorie družstev, může se instruktáže zúčastnit jen vedoucí soutěžního družstva a následně instruovat členy družstva.

Pravidlo 23

Výstroj a výzbroj soutěžících

- (1) Základní:
 - a) triko nebo spodní prádlo s krátkými nebo dlouhými rukávy ²⁾,

²⁾ Příloha č. 7 a 9 vyhlášky č. 69/2014 Sb., o technických podmínkách věcných prostředků požární ochrany.

- b) zásahový oděv I ³⁾,
- c) přilba pro hasiče ⁴⁾,
- d) ochranné rukavice pro hasiče-pár, ochranné rukavice proti mechanickým rizikům-pár ⁵⁾ (dále jen „rukavice“),
- e) zásahová obuv ⁶⁾,
- f) IDP ⁷⁾ bez masky a dýchací automatiky k masce, o celkové minimální hmotnosti 9,5 kg, který bude nesen jen jako zátěž, hadice a kontrolní měřič mohou být upevněny k postroji IDP.

(2) Alternativní:

- a) kalhoty PS II místo kalhot ochranného oděvu, případně zásahový oděv II ⁸⁾ - zpravidla pokud je nebo se předpokládá venkovní teplota při soutěži vyšší jak 28 °C,
- b) sportovní obuv bez hrotů místo zásahové obuvi – pokud není dovoleno vstupovat na schodiště budovy v zásahové obuvi,
- c) pracovní polohovací pás s karabinou nebo jiné jisticí zařízení, pokud se provádí jištění hasiče ve 3. úseku soutěže.

(3) Použití alternativní varianty výstroje upřesní pořadatel v propozicích nebo podle podmínek v místě a době konání soutěže.

(4) Každý soutěžící smí užívat jen osobní výstroj a výzbroj používanou u jednotek PO, odpovídající stanoveným technickým podmínkám, technickým normám nebo mezinárodním technickým pravidlům.

Pravidlo 24

Věcné a technické prostředky k provedení disciplín a výšková budova

- (1) Věcné a technické prostředky k provedení disciplín a výškovou budovu zabezpečuje pořadatel.
- (2) Rozpis věcných a technických prostředků pro jednu dráhu je uveden u každého úseku (viz pravidlo 26).
- (3) Pokud soutěž probíhá souběžně ve dvou drahách, musí být počty věcných a technických prostředků zdvojnásobeny a dráhy od sebe viditelně odděleny vytyčovací páskou a kužely. Použité věcné prostředky musí být konstrukčně totožné.

Pravidlo 25

Průběh soutěže

- (1) Trať soutěže je rozdělena do 4 úseků.
- (2) V každém úseku plní soutěžící jednotlivé disciplíny v předepsaném pořadí.

³⁾ Příloha č. 5 vyhlášky č. 69/2014 Sb., čl. 5 odst. 1 Pokynu generálního ředitele HZS ČR č. 38/2014, kterým se stanoví podmínky pro poskytování osobních ochranných prostředků příslušníkům a občanským zaměstnancům HZS ČR.

⁴⁾ Příloha č. 4 vyhlášky č. 69/2014 Sb.

⁵⁾ ČSN EN 659 a ČSN EN 388.

⁶⁾ ČSN EN 15090.

⁷⁾ Příloha č. 3 vyhlášky č. 69/2014 Sb.

⁸⁾ Příloha č. 6 vyhlášky č. 69/2014 Sb.

- (3) Soutěž může probíhat jedním ze dvou způsobů:
- plynule od 1. do 4. úseku bez přestávky - použije se zpravidla v případě, že výšková budova ve 4. úseku má max. 8 NP včetně (požární výška budovy do 22,5 m),
 - odděleně po úsecích, intervalovým způsobem
 - použije se zpravidla v případě, že výšková budova ve 4. úseku je vyšší než 8 NP,
 - interval startu soutěžícího do jednotlivých úseků je pevný v rozmezí 5 až 10 minut,
 - časy dosažené soutěžícím v jednotlivých úsecích se sčítají,
 - maximální doba na provedení disciplín v prvních třech úsecích je stejná, a to v rozmezí 4 až 8 minut + 2 minuty, které jsou minimální dobou na odpočinek a k přípravě na start do dalšího úseku; doba na provedení 4. úseku není omezena.
- (4) Způsob provedení soutěže podle odstavce 3 upřesňuje pořadatel v propozicích.
- (5) Vzdálenosti startu a cíle jednotlivých úseků stanovuje pořadatel s ohledem na vyváženost časové náročnosti úseků.
- (6) Podle parametrů výškové budovy, která je pro soutěž k dispozici, může pořadatel upravit délku náběhu do budovy - za každé NP, o které je výšková budova nižší než 8 NP, se přidává zpravidla 20 m náběhu před vstupem do budovy. Budova, zařazená na 4. úsek soutěže, musí mít nejméně 5 NP.
- (7) Podle podmínek v místě konání soutěže, tradic anebo svých technických možností, může pořadatel upravit počet a náplň dílčích úkolů jednotlivých disciplín. Zmíněné úpravy jsou nepřipustné u postupových soutěží a mistrovství.

Pravidlo 26 Úseky a disciplíny

- (1) První úsek:
- věcné a technické prostředky
 - 1 ks cisternová automobilová stříkačka (dále jen „CAS“), nebo přenosná stříkačka (dále jen „PS“) se 2 výtlačnými hrdly B,
 - 6 až 8 ks hadice B,
 - 2 ks proudnice B,
 - 1 ks box na hadice (popis viz příloha č. 1);
 - disciplína „Běh s požárními hadicemi“
 - spočívá v rozvinutí dvou hadicových vedení s proudnicemi na určenou vzdálenost, v minimální délce 55 m, hadice jsou předem připraveny, složeny do harmonik, ve vymezeném prostoru, každé vedení je tvořeno spojenými hadicemi B a proudnicí B, spoje jsou jistěny proti rozpojení, např. lepicí páskou;
 - disciplína „Sbalení dvou hadic B“
 - spočívá ve smotání dvou hadic B a jejich vložení do boxu;
 - průběh 1. úseku - od startovní čáry soutěžící běží na stanovenou vzdálenost k přistavené CAS (PS), k ní na výstupy připojí dvě hadicová vedení půlspojkami B. Následně obě hadicová vedení, uchopí za proudnice a bez rozpojení rozvine tak, aby mohl položit obě proudnice na značky umístěné ve stanovené vzdálenosti od CAS (PS). Jednotlivá vedení lze rozvinout samostatně. Poté se přesune po trati a smotá dvě hadice B, položené rovnoběžně vedle sebe, každou zvlášť do kotouče půlspojkou dovnitř a uloží je do boxu tak, aby z něj žádnou částí nepřečnívaly přes půdorys boxu, a potom doběhne do cíle úseku.

(2) Druhý úsek:

a) věcné a technické prostředky

- 1 ks trenažér pro úderý palicí (dále jen „Hammer box“), alternativním prostředkem je tzv. Keiser box, popis obou boxů viz příloha č. 1,
- 2 ks obouruční palice s min. hmotností (bez topůrka a kovové násady) 6 kg, s minimální délkou 800 mm, konstrukčně totožné,
- 1 ks figurína o hmotnosti 80 až 90 kg, v kategorii žen může být hmotnost snížena až o polovinu,
- 2 ks kužel,
- 1 ks tunel (viz příloha č. 1), alternativou je podobný technický prostředek se světlou výškou 1100 mm a délkou 4800 mm,
- 1 ks barel naplněný vodou nebo pískem o celkové hmotnosti 20 kg,
- 1 ks bariéra 3 m vysoká (viz příloha č. 1), alternativním prostředkem je bariéra 2 m,
- 1 ks lano o průměru min. 24 mm a délce 3000 mm,
- doskoková matrace o celkové výšce 80 cm;

b) disciplína Hammer box, alternativa Keiser box

- Hammer box - spočívá v provedení 80 úderů palicí v Hammer boxu,
- Keiser box – spočívá v přemístění závaží na vzdálenost 1,5 m pomocí palice;

c) disciplína „Tunel“

- spočívá v pronesení 20 kg závaží překážkou se sníženým profilem oběma směry;

d) disciplína „Figurína“

- spočívá v uchopení figuríny v podpaží a jejím přemístěním pohybem pozpátku na vzdálenost min. 60 m;

e) disciplína „Bariéra“

- spočívá v překonání 3 m bariéry s lanem, seskoku a doběhu do cíle;

f) průběh 2. úseku - od startovní čáry soutěžící běží k Hammer boxu, uchopí obouruční palici a provede 80 úderů do jeho konstrukce (střídavě nahoru a dolů), poté palici odloží na určené místo, běží k tunelu, uchopí 20 kg závaží a pronese ho tunelem, oběhne kužel cca 5 m vzdálený od konce tunelu a stejnou trasou vrátí závaží zpět na místo, doběhne k figuríně, uchopí ji a přemístí koridorem do stanovené vzdálenosti a kolem kuželu zpět a položí ji na stanovené místo, běží k bariéře, překoná ji a doběhne do cíle úseku. Alternativa s Keiser boxem: od startovní čáry soutěžící běží ke Keiser boxu, uchopí obouruční palici tak, aby ani jedna ruka nebyla za ryskou označenou na topůrku (cca 30 cm od hlavy kladiva) a zaujme výchozí postavení na pochozích pásech Keiser boxu tak, aby měl posuvné závaží mezi nohama. Za pomoci úderů palicí přemístí závaží na vzdálenost 1,5 m; tato vzdálenost je vyznačena na Keiser boxu barevnou čarou. Po celou dobu pokusu soutěžící couvá a nesmí šlápnout do vnitřního prostoru Keiser boxu. Po ukončení pokusu odloží palici na připravenou podložku o rozměrech 30 x 90 cm. **Použití rukavic na tomto úseku je nepovinné, rukavice však musí mít soutěžící po celou dobu plnění úseku a proběhnutí cílem u sebe.**

(3) Třetí úsek:

a) věcné a technické prostředky

- 4 ks nastavovací žebřík,
- 2 ks hadice B, smotané do kotoučů a svázané páskou (dále jen „břemeno“),
- 1 ks pracovní lano o průměru 16 mm,
- 1 ks samonavíjecí zařízení k zachycení pádu,
- 1 ks nízkoprůtažné lano,

- 1 ks lešení s plošinou (o výšce 2 NP) bez schodiště, s pevným žebříkem po straně, alternativním prostředkem je konstrukce (cvičná věž) se schodištěm (viz příloha č. 1),
 - alternativně – 2 ks závaží o hmotnosti 15 kg, např. barel naplněný vodou nebo pískem,
 - 1 ks proudnice B,
 - 1 ks monitor,
 - 1 ks pracovní polohovací pás, případně jiné jistící zařízení;
- b) disciplína „Žebříky“
- spočívá v přenesení a postavení 4 ks nastavovacích žebříků k lešení, výstupu na lešení nebo vnesení dvou 15 kg závaží do stanoveného NP cvičné věže, vytažení břemene na lešení pomocí lana a sestupu na zem;
- c) disciplína „Monitor“
- spočívá ve spojení proudnice B s monitorem;
- d) průběh 3. úseku – soutěžící po startu postupně dopraví 4 ks žebříků spojených po 2 ks k lešení, o které je opře, připne se karabinou k jistícímu zařízení, je-li použito, vystoupá po pevném žebříku do určeného NP, pomocí lana vytáhne a odloží břemeno na plošinu lešení a sestoupí zpět na zem a pokud je použito jistící zařízení, odepne se od něj. (Je-li místo lešení s pevným žebříkem použita cvičná věž nebo lešení se schodištěm, po opření žebříků uchopí dvě 15 kg závaží, vystoupí do určeného NP, odloží závaží, pomocí lana vytáhne a odloží břemeno na plošinu, uchopí znovu závaží, snese je po schodišti na zem a odloží je na původní místo.) Běží k monitoru a spojí proudnici B s monitorem. Poté pokračuje do cíle úseku.
- (4) Čtvrtý úsek:
- a) věcné a technické prostředky
- 1 ks žíněnka;
- b) disciplína „Výběh po schodišti“
- spočívá ve výstupu po schodech do určeného NP výškové budovy;
- c) průběh 4. úseku - soutěžící po startu běží do výškové budovy, kde pokračuje výstupem po schodech po značené trase do cíle ve stanoveném NP.

Pravidlo 27

Odlíšnosti při použití dvou paralelních drah na trati

- (1) Dráhy musí být viditelně odděleny páskou, kužely, nebo jinou zábranou tak, aby se vyloučila náhodná záměna dráhy soutěžícím.
- (2) Věcné a technické prostředky v obou drahách musí být shodných technických a konstrukčních parametrů.
- (3) Lešení pro výstup musí být uzpůsobeno pro pohyb dvou závodníků (dvě schodiště, dva žebříky, dvojnásobná nosnost, atd.).
- (4) Bariéry musí být od sebe odděleny tak, aby nemohlo dojít k vzájemnému kontaktu závodníků při výstupu a seskoku z bariéry.
- (5) Schodiště pro výstup do stanoveného NP musí umožňovat současný výběh dvou závodníků a jejich vyhnutí se na schodišti. V případě použití dvou schodišť je nutné, aby schodiště měla stejné parametry.

Pravidlo 28

Příprava, start a ukončení pokusu

(1) Příprava:

- a) nejméně 5 minut před stanovenou dobou startu se soutěžící v předepsané výstroji a výzbroji dostaví do stanoveného prostoru k předstartovní kontrole,
- b) rozhodčí zkontrolují, zda jeho výstroj a výzbroj odpovídá pravidlům a zda je IDP kompletní a má pravidly stanovenou hmotnost,
- c) po kontrole soutěžící odchází přímo do prostoru startu.

(2) Start:

- a) soutěžící startuje s kabátem ochranného oděvu zapnutým do horní úrovně, nasazenou přilbou, rukavicemi a IDP. Po celou dobu pokusu nesmí soutěžící sundat ani rozepínat nebo upravovat žádnou součást výstroje, pokud pravidla nebo propozice nestanoví jinak,
- b) připraven ke startu musí být soutěžící nejméně 30 vteřin před stanoveným časem startu,
- c) start pokusu se provádí způsobem stanoveným v propozicích, případně pořadatelem při instruktaži. Měření času se spouští současně s odstartováním pokusu.

(3) Ukončení pokusu:

- a) pokus končí dokončením výstupu do stanoveného NP výškové budovy, kdy se měření času zastaví, nebo proběhnutím cílovou metou příslušného úseku nebo došlápnutím do určeného, vyznačeného prostoru, kdy se měření času daného úseku zastaví,
- b) při porušení pravidel nebo způsobu plnění disciplíny může pokus ukončit rozhodčí úseku diskvalifikací soutěžícího,
- c) v případě nevolnosti nebo zdravotní indispozice musí ukončit pokus sám soutěžící. Poruchy nebo závady na výstroji a výzbroji, nevolnost nebo indispozice soutěžícího nejsou důvodem k opakování pokusu.

Pravidlo 29

Penalizace

(1) Důvodem k diskvalifikaci soutěžícího je:

- a) nedostavení se na předstartovní kontrolu 5 minut před stanoveným časem startu na prvním úseku,
- b) neuposlechnutí pokynů rozhodčího,
- c) nesplnění disciplíny dle pravidel,
- d) překročení stanoveného časového limitu při plnění disciplín /pravidlo 25 odst. 3 písm. b) 4. alinea/,
- e) odložení jakékoliv součásti výstroje (mimo IDP na 2. úseku),
- f) nedodržení trasy, vybočení z vymezeného prostoru a zkrácení trati,
- g) použije-li soutěžící v průběhu soutěže pomoci druhé osoby nebo jiné než předepsané věcné nebo technické prostředky,
- h) ohrožení diváka popř. jiného soutěžícího věcným nebo technickým prostředkem nebo nespportovní chování,
- i) prohazování závaží tunelem,
- j) přečnívající hadice přes půdorys boxu,
- k) tažení nebo tlačení závaží Keisser boxu,
- l) pád žebříku.

(2) Důvodem k postihu soutěžícího 10 trestnými vteřinami je:

- a) odložení palice nebo závaží mimo označený prostor,
- b) úder jinou částí než hlavou palice,
- c) nedošroubování nebo upadnutí proudnice z monitoru.

Pravidlo 30 Doping

(1) Používání omamných látek, zakázaných povzbuzujících látek a postupů a alkoholu se přísně zakazuje.

(2) Porušení pravidel o dopingu nastane, jestliže:

- a) v tkáni nebo tělní tekutině soutěžícího byla zjištěna přítomnost zakázané látky ⁹⁾,
- b) soutěžící užil nebo těžil ze zakázaného postupu ¹⁰⁾,
- c) soutěžící přiznal, že použil nebo těžil z užití zakázané látky nebo zakázaného postupu.

(3) Je povinností každého soutěžícího dbát, aby se do jeho tělesných tkání a tekutin nedostaly zakázané látky.

(4) Hlavní rozhodčí nebo rozhodčí úseku mají právo vybrat některé soutěžící k antidopingové zkoušce a testu na alkohol.

(5) Všichni vybraní soutěžící, kteří se k dopingové kontrole nedostaví ve stanovené lhůtě, odmítnou se jí podrobit nebo jejichž dopingová zkouška popř. test na alkohol bude pozitivní, budou ze soutěže vyloučeni a jejich výsledky anulovány. O dalším postihu takového soutěžícího rozhodne komise tělesné přípravy a sportu.

(6) Soutěžící je oprávněn odmítnout poskytnutí krevního vzorku pouze tehdy, pokud nejsou dodrženy povinné postupy a bezpečnostní opatření uvedená v předpise „Postup provádění dopingových kontrol“.

Pravidlo 31 Protesty

(1) Protesty jsou přípustné jen písemnou formou a musí být předány hlavnímu rozhodčímu do 15 minut po ukončení pokusu protestujícím soutěžícím nebo vedoucím soutěžního družstva.

(2) Za podání protestu může pořadatel požadovat od protestujícího složení kauce. Tuto skutečnost musí pořadatel uvést v propozicích, včetně výše této kauce. Kauci přejímá rozhodčí, kterému je písemný protest předán. Je u něj složena do doby rozhodnutí o protestu. Je-li protest uznán, kauce se ihned vrací. Není-li protest uznán, předá rozhodčí složenou kauci pořadateli, který o tom protestujícímu neprodleně vystaví doklad. Tato kauce propadá ve prospěch pořadatele a dále se s ní nakládá jako s příjmem organizace.

(3) O protestech rozhoduje komise složená z velitele soutěže, hlavního rozhodčího a doprovodu. Rozhodnutí komise je konečné.

(4) Rozhodnutí o způsobu řešení protestu musí být vždy písemné. Komise uvede své rozhodnutí zpravidla na list, na kterém byl protest podán. Na podání musí být uveden čas převzetí protestu s podpisem toho, kdo jej přijal.

⁹⁾ Zakázané látky jsou uvedeny v „Seznamu 1“, který je součástí předpisu „Postup provádění dopingových kontrol“ vedený, doplňovaný a upravovaný Dopingovou komisí Českého atletického svazu. Pod pojem „zakázaná látka“ spadá i metabolit takovéto látky.

¹⁰⁾ Pojem „zakázaný postup“ zahrnuje zejména krevní doping a použití metod, které mění složení a věrohodnost vzorků při dopingové zkoušce. Zakázané postupy jsou uvedeny v „Seznamu 2“, který je součástí předpisu „Postup provádění dopingových kontrol“.

(5) Protest lze vzít zpět pouze před zahájením jeho projednávání komisí. Kauce se v tom případě vrací.

(6) Projednaný a rozhodnutý protest nelze vzít zpět a soutěžící se musí rozhodnutí o protestu podrobit.

Pravidlo 32 Stanovení pořadí

(1) Pořadí jednotlivců v každé kategorii se stanoví na základě celkového dosaženého času soutěžícího, nebo součtu časů dosažených v jednotlivých úsecích, včetně penalizací.

(2) Pořadí družstev se stanoví na základě součtu výsledných časů propozicemi stanovených členů družstva, včetně penalizací. Nejkratší výsledný čas družstva znamená nejlepší pořadí.

(3) V případě rovnosti výsledných časů dvou a více družstev rozhoduje o celkovém pořadí mezi těmito družstvy nižší součet umístění do hodnocení družstva započítaných členů družstva v celkovém pořadí soutěžících bez rozdílu věku.

(4) Pokud i tento součet umístění je shodný, rozhoduje lepší čas dalšího soutěžícího člena družstva.

(5) Pokud družstvo nemá v soutěži dalšího člena, nebo jeho další člen soutěž nedokončil, je v případě shody podle předchozího odstavce hodnoceno jako horší.

Pravidlo 33 Udělování titulů a cen

(1) Pro ocenění výsledků v soutěži je možno udělovat nejúspěšnějším soutěžícím diplomy, medaile, poháry, trofeje, věcné ceny a finanční odměny.

(2) Míra a druh ocenění je v kompetenci pořadatele.

(3) Titul Mistr HZS ČR bude udělen na mistrovství za 1. místo:

- a) družstvu ve složení stanoveném propozicemi mistrovství,
- b) jednotlivci v každé kategorii podle propozic mistrovství.

Pravidlo 34 Výkonnostní třídy

(1) Soutěžícím, kteří v soutěži na mistrovství dosáhli stanovené výkonnostní limity, mohou být přiznány výkonnostní třídy v TFA.

(2) Pro výkonnostní třídy v TFA se stanovují tyto výkonnostní limity:

- a) I. výkonnostní třídu získává vítěz a soutěžící v každé kategorii jednotlivců, kteří dosáhnou výsledného času horšího než vítěz do 5 % (včetně),
- b) II. výkonnostní třídu získávají soutěžící v každé kategorii jednotlivců, kteří dosáhnou výsledného času horšího než vítěz do 10 % (včetně),
- c) III. výkonnostní třídu získávají soutěžící v každé kategorii jednotlivců, kteří dosáhnou výsledného času horšího než vítěz do 15 % (včetně).

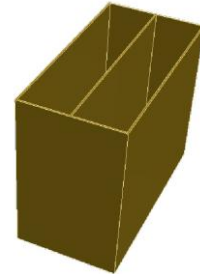
(3) Ve výjimečných případech může pořadatel stanovit v propozicích mistrovství (nebo může velitel soutěže rozhodnout na základě nepředvídaných změn podmínek během mistrovství), že mistrovství nesplňuje podmínky pro přiznání výkonnostních tříd.

(4) Potvrzení o získání příslušné výkonnostní třídy v TFA vydává a eviduje MV-generální ředitelství HZS ČR. Podkladem pro vydání tohoto potvrzení je výsledková listina vydaná pořadatelem mistrovství. Vzor potvrzení o získání výkonnostní třídy v TFA je uveden v příloze č. 2.

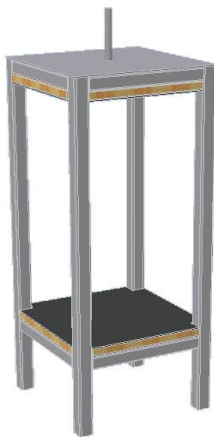
Příloha č. 1

Popis jednotlivých technických prostředků**a) Box na hadice**

Box o rozměrech 500 mm (v) x 500 mm (h) rozdělený jednou přepážkou, která dělí vnitřní prostor boxu na 2 části o čisté šíři 160 mm. Box má otevřenou horní část s minimálním rádiusem všech hran $R = 5$ mm.



Obr. 1
Box na hadice

b) Hammer box

Obr. 2
Hammer box

Ocelová konstrukce o základně 500 x 500 mm se dvěma údernými deskami ze dřeva o síle 40 mm polepenými gumou, spodní deska je ve spodní části vyztužena ocelovým plátem. Výška spodní desky od země je 300 mm a vzdálenost spodní a horní desky je 1 000 mm. V horní části je konstrukce vybavena nástrčným kolíkem a průměru 25 mm, na který se dá nasadit závaží 2 x 20 kg.

d) Keiser box

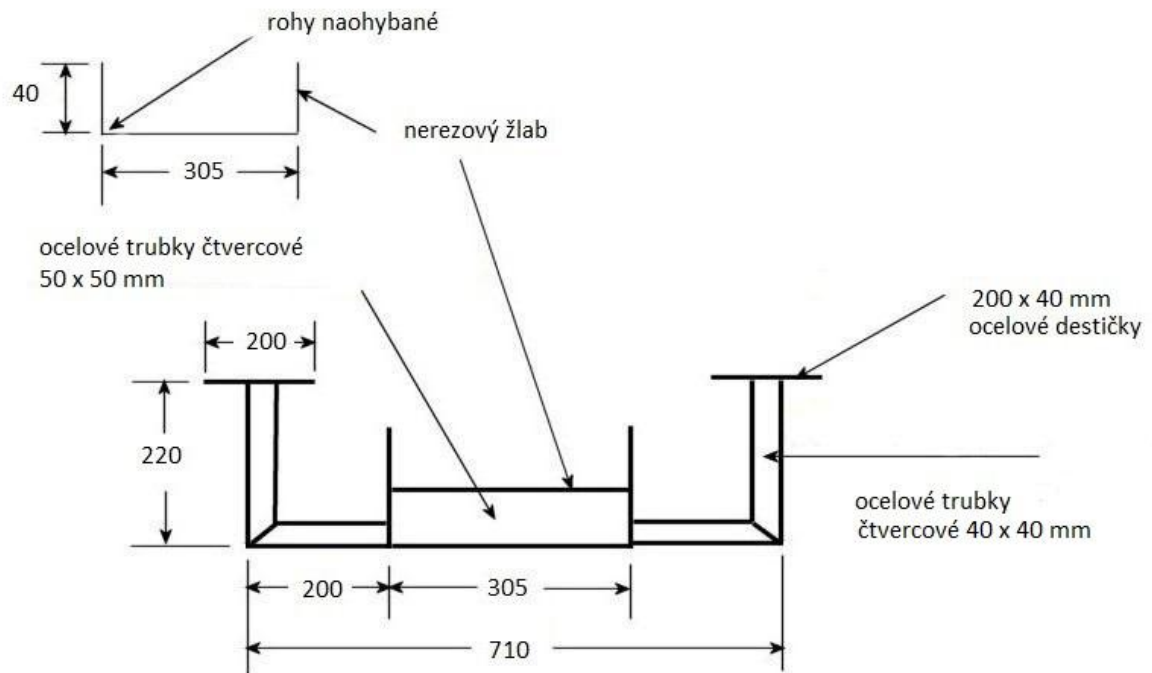
Obr. 3 Keiser box bez závaží – pohled shora



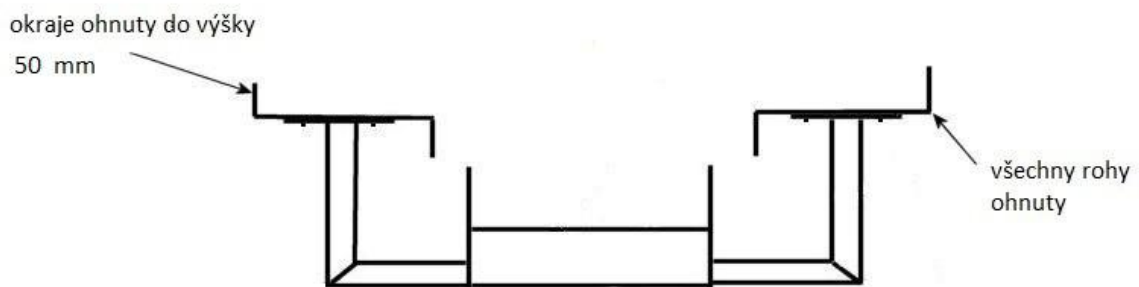
Obr. 4 Keiser box bez závaží – pohled zepředu



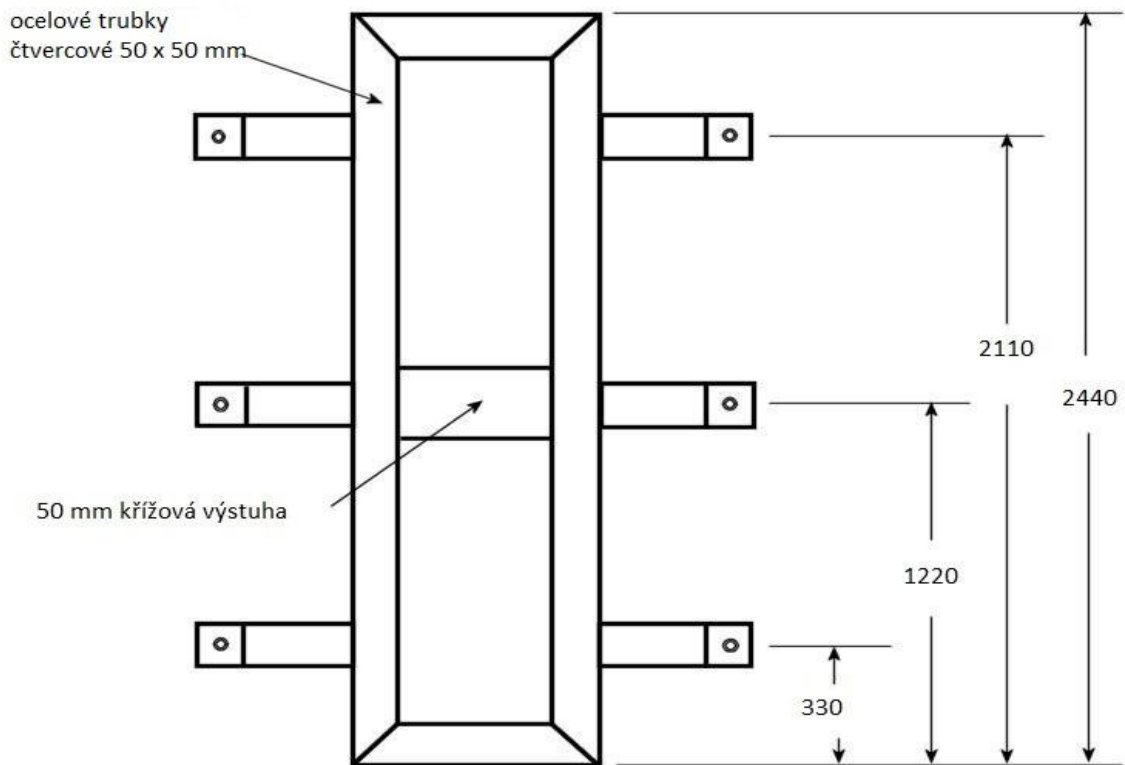
Obr. 5 Keiser box – posuvné závaží



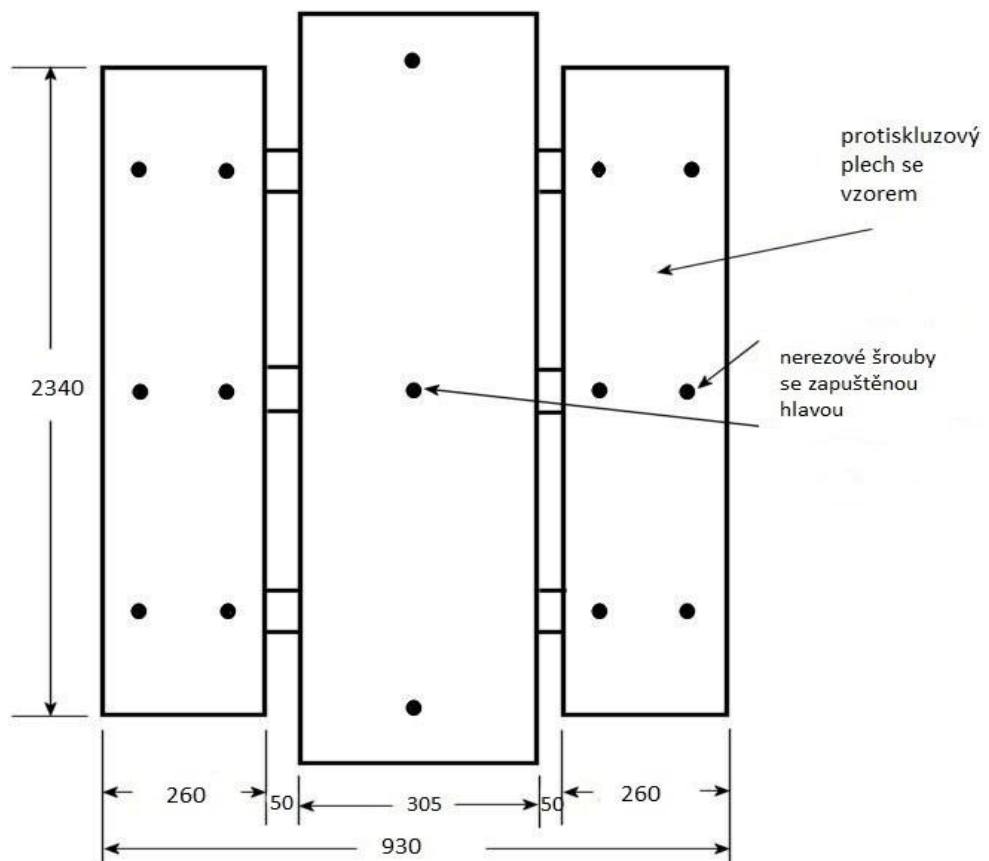
Obr. 6 Keiser box – rozměry a materiál



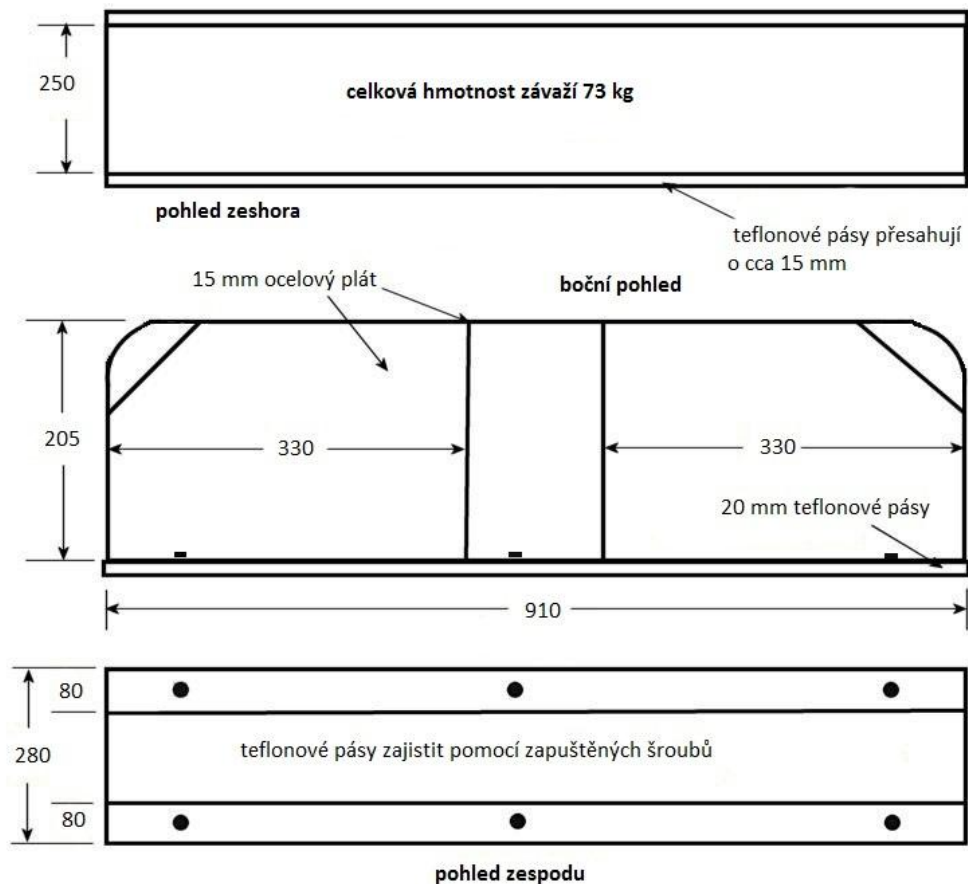
Obr. 7 Keiser box – provedení pochozích pásů



Obr. 8 Keiser box – rozměry a provedení nosné konstrukce



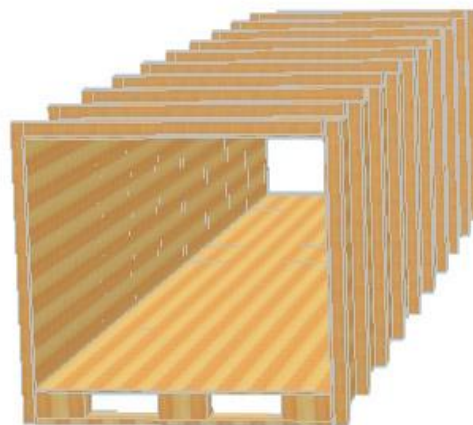
Obr. 9 Keiser box – rozměry a provedení plechových částí



Obr. 10 Keiser box – rozměry a provedení závaží

e) Tunel

Obvykle dřevěná konstrukce o vnitřních rozměrech 1 100 mm (v) x 1 200 mm (š) a o délce 4 800 mm. Konstrukce musí být vybavena pevnou podlahou umožňující pohyb po kolenou. V případě, že se tunel skládá z několika bloků, musí být bloky při soutěži neoddělitelně spojeny. Základním stavebním prvkem tunelu může být Euro paleta o rozměrech 1 200 × 800 × 144 mm.



Obr. 11 Tunel

f) Bariéra

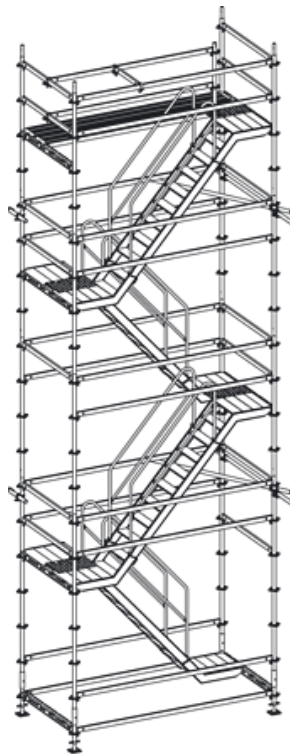


Obr. 12
Bariéra

Dřevěná konstrukce o minimálních rozměrech výška 3 000 mm a šířka 1200 mm, s výstupní plošinou umístěnou ve výšce 2 800 mm. Minimální rozměr horní plošiny je 1200 mm x 1200 mm. Konstrukce musí být v horní části pod plošinou vybavena závěsem pro uchycení konopného lana o průměru minimálně 24 mm, délkou dosahujícího až k úpatí bariéry. Bariéra musí být pevně ukotvena k podložce.

g) Lešení

Stavební lešení vybavené vnitřním schodištěm, s minimální šíří schodů 800 mm. Minimální výška horní podlahy lešení je 8 m.



Obr. 13
Lešení (ilustrační obrázek)

Vzor
Potvrzení o získání výkonnostní třídy v TFA
(bez konečné grafické úpravy)

MV-generální ředitelství HZS ČR

Evid. číslo:

vydává

P O T V R Z E N Í

Jméno(a), příjmení: _____

Datum narození: _____

**o splnění podmínek
. výkonnostní třídy v TFA**

podle pravidel soutěže v disciplínách TFA
na Mistrovství HZS ČR v disciplínách TFA

Místo a datum konání _____

V Praze dne _____

r a z í t k o

podpis